

Unge 10-18 år

Besvarelser:

401 stk. 84 går ikke i klub (20,9 %)

Til spørgsmålenes mulighed for at svare i forhold til familie, skole, klub og venner var pigernes afkrydsning overvejende nuanceret i vurderingsskalaen **aldrig, sjældent, ofte og altid**.

Drengens besvarelser havde en lille tendens til at være afkrydset ensformigt. Tendensen viste sig ved den samme afkrydsning i vurderingsskalaen ud for alle svarmulighederne.

Svarene er sammentalt og udregnet i procent og indtegnet i et søjlediagram til sammenligning. Svarmulighederne er symboliseret med en farve



Indledning

Kendetegnet for de 10 til 18 årige er bl.a. puberteten.

Om puberteten skriver Ann-Elisabeth Knudsen (2007). I puberteten begynder de unge, at overveje "hvem er jeg mest", fordi perspektivet på dem selv udefra også åbner deres øjne for de mange forskellige arenaer, de bevæger sig i, og de skiftende roller/personligheder, der afkræves dem der. Arbejdet med at opnå en mere samlet identitet – en kerneidentitet – begynder. Det er disse problemstillinger, psykologien diskuterer som spændingsfelter mellem "rolle" og "selvopfattelse", og mellem "social identitet" og "jeg - identitet«

Endelig er puberteten en periode, som er præget af, at det neurale netværk¹ ustandselig bringes ud af balance, fordi både kønshormoner og pandelapper stiller andre krav til behovsopfyldelse end tidligere. Kønsmodningen og kønshormonerne optager stadig større plads i bevidstheden og ændrer dermed også interessen for både ens eget og det andet køn.

Den amerikanske forsker Michael Gurian præciserer i "Boys and Girls learn differently"(2001), at de af og til kolossale følelsesmæssige udsving, en teenager kan gennemløbe på kort tid, handler om, at kønshormoner i puberteten "oversvømmer" amygdala — den del af det limbiske system², som genererer følelser som angst og vrede.

Pandelapperne er ansvarlige for det, vi kalder eksekutive funktioner såsom: evnen til at tilbageholde impulser, planlægge, overskue et arbejdsfelt, have et fokus, tage en beslutning og sammenholde det følelsesmæssige med den øjeblikkelige sociale situation.

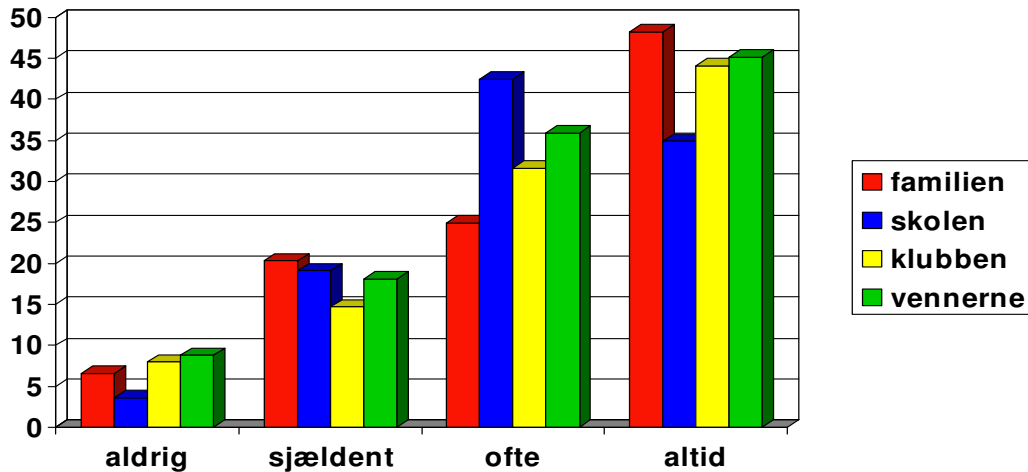
Pandelappernes færdigmyelisering muliggør også perspektivet på sig selv udefra i en større sammenhæng!

¹ Betegnelsen for den måde, hvorpå nervecellerne er forbundet med hinanden, Knudsen, (2007)

² En del af storhjernen, som har betydning for følelseslivet, drivkraft for kontakt og farvning af vore oplevelser og hukommelse. Knudsen, (2007)

Unge 10-18 år Fællesskab

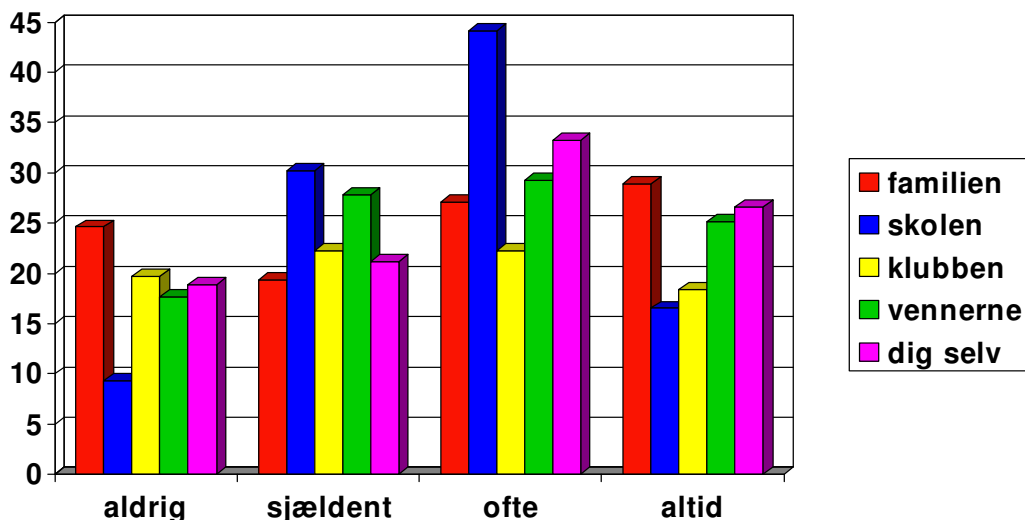
Oplever du en tilpas tolerance over for forskelligheder



I dette billede vil jeg fremhæve vurderingen **sjældent**. I forhold til familien (rød sølje) 20 % føler de, at de ikke har en tilpas tolerance overfor forskelligheder. Det kunne hænge sammen med, at de unge er i en begyndende løsrivelsesproces. I vurderingen **altid** i forhold til klub (gul) og venner (grøn) opleves en tilpas tolerance. Dette kunne være udslaget af kammeratskabsgruppens betydning for identitetsudviklingen.

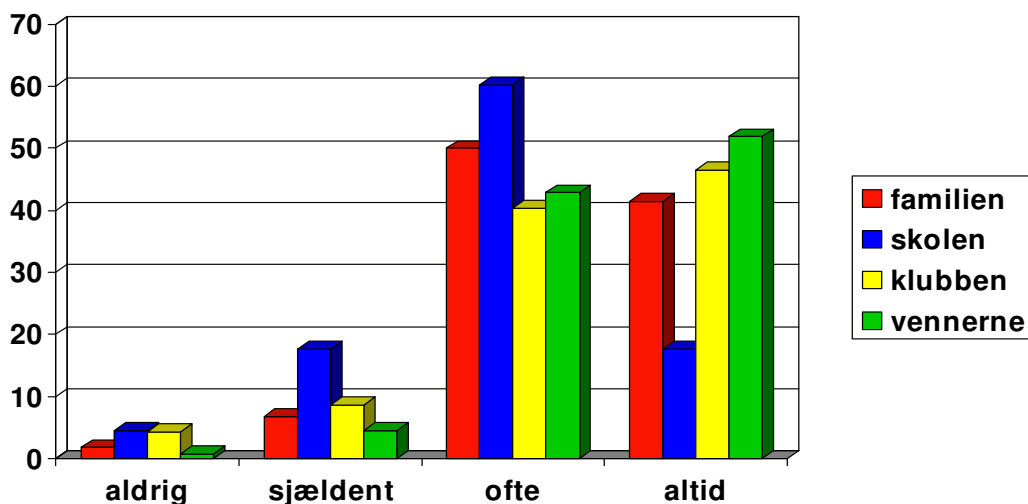
Unge 10-18 år Fællesskab

Føler du dig vurderet?



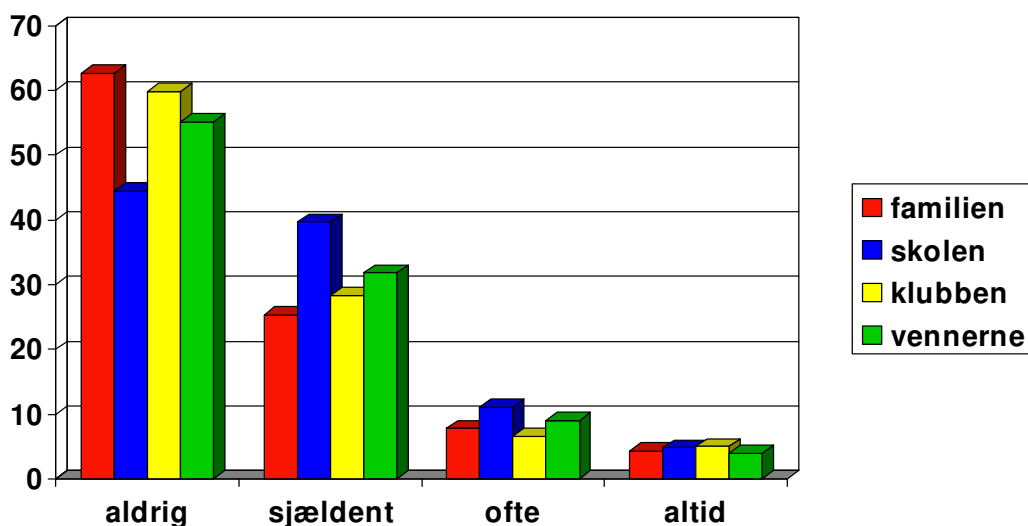
I dette billede vil jeg fremhæve, at 44,1 % **ofte** føler sig vurderet i skolen (blå søjle) Her kunne de ydre påvirkninger have indflydelse på oplevelsen. 33,3 % føler sig **ofte** vurderet af sig selv (lilla søjle), og 26,6 % føler sig **altid** vurderet af sig selv (lilla søjle) Denne vurdering kan være et element i identitetsdannelsen påvirket af identifikations faktorer og socialiseringsprocesser.

Unge 10-18 år
Fællesskab
Er indholdet i jeres samvær meningsfuldt?



I dette billede fremhæver jeg forskellen i oplevelsen **altid** i forhold til skolen (blå), klub (gul) og venner (grøn). Denne forskel kunne være udslaget af det selvvalgte i forhold til individets relevans, samt det at valget er truffet i frihed og af individets egen kraft. I modsætning til pligt og opdragelse.

Unge 10-18 år
Fællesskab
Prøver du at være anderledes?

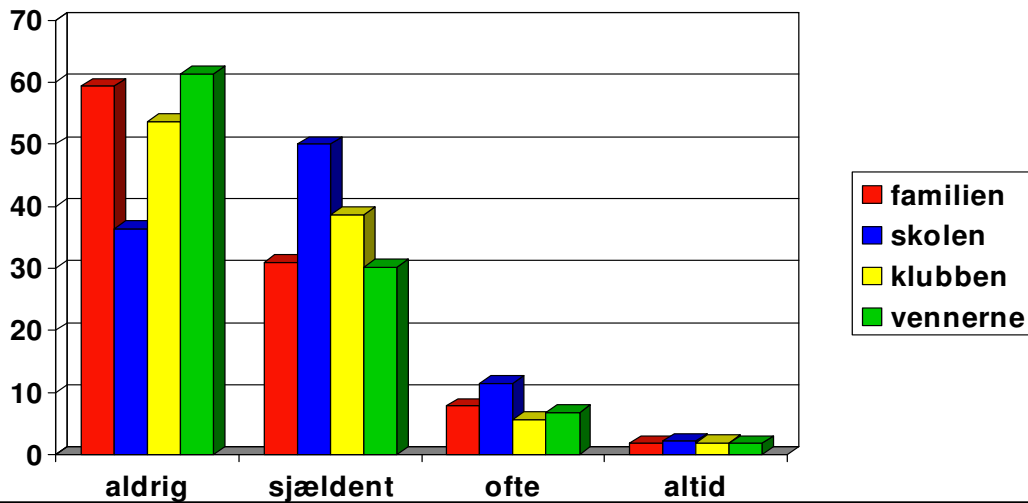


Individet prøver i puberteten at blive lige som de andre, Knudsens (2007). Dette kunne være afgørende for vurderingen **aldrig**. At prøve at være anderledes er vel også at træde ud af fællesskabet, hvilket kunne være imod individets behov for samhørighed, jævnfør Sterns (2000) begreb *samklang med anden*.

Unge 10-18 år

Ensomhed

Kan du føle dig alene?

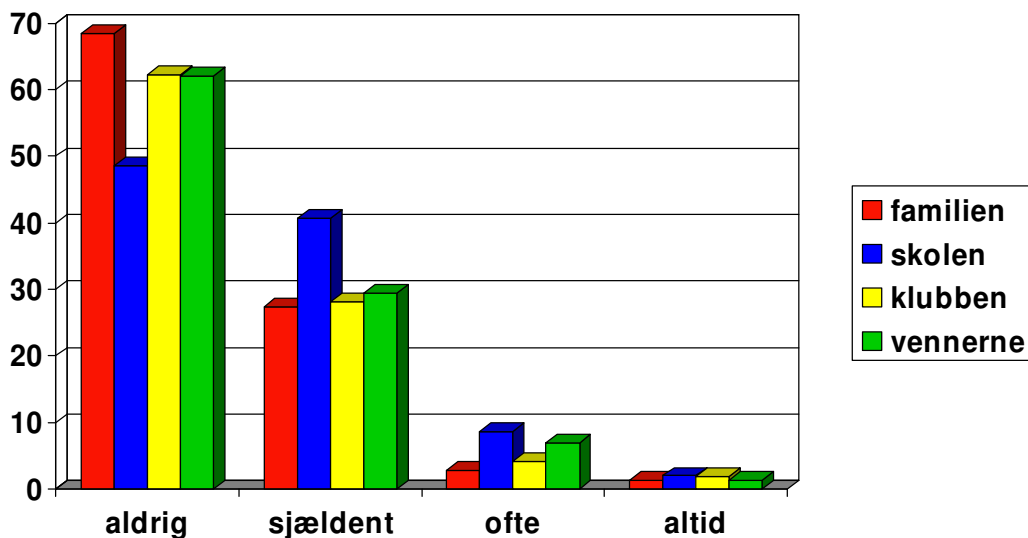


Dette billede anvender jeg til indsigt i de unges oplevelse af at høre til et fællesskab, da tilknytning har betydning for socialiseringsprocessen og selvdannelsen. En sammentælling i forhold til alle kontekster (rød, blå, gul og grøn) viser, at 8,1 % **ofte** føler sig alene, og at 52,9 % **aldrig** føler sig alene.

Unge 10-18 år

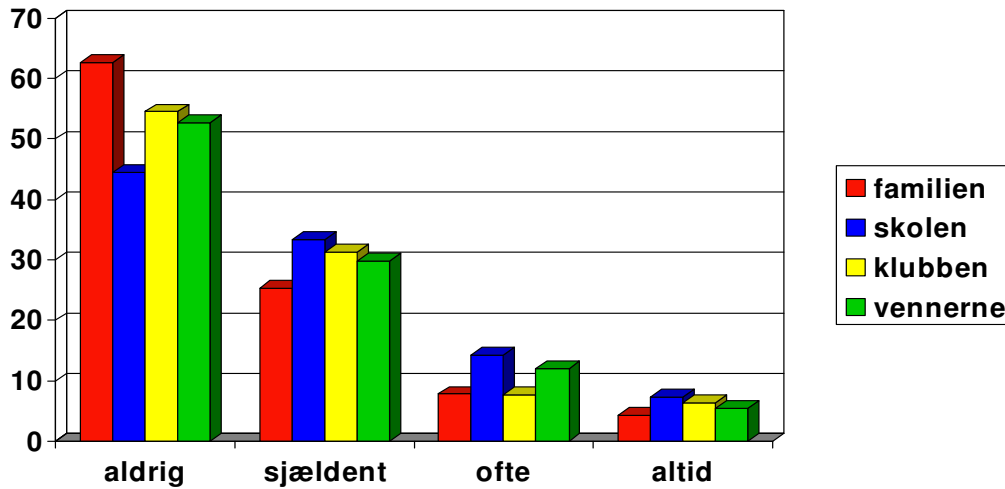
Ensomhed

Kender du til en følelse af at være forladt, selvom du er sammen med?



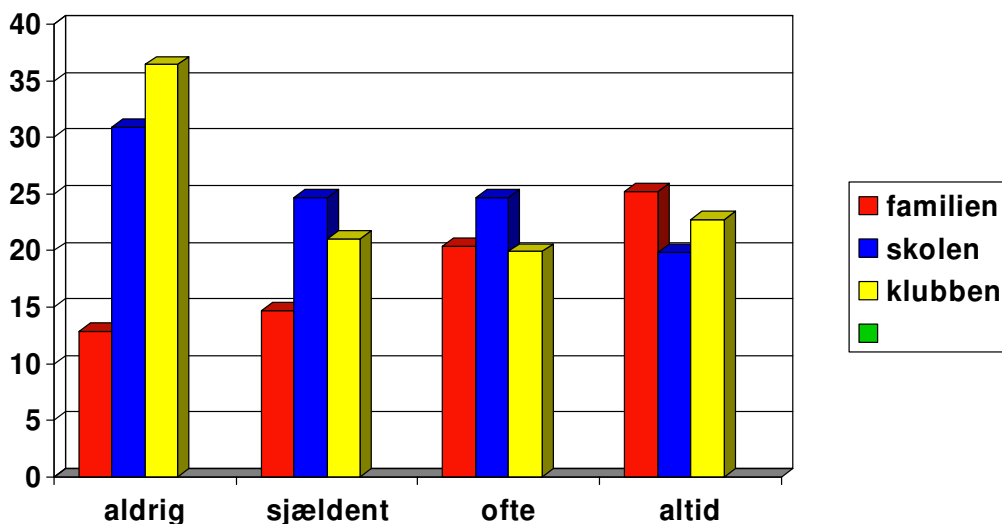
Et samspil i en relation er afgørende for muligheden i at fortælle egen historie. Selvfortælling beskytter nemlig mennesket mod angst. Angsten bundet i en frygt for at miste andre og sig selv. I vurderingsgraden **aldrig** vil jeg fremhæve klub (gul søjle) og venner (grøn søjle), disse kontekster er de unges selvvalgte socialiseringsarenaer og dermed vigtige i forhold til individets egen relevans og identitetsudvikling. Udslagene i vurderingen i forhold til skolen (blå søjle) er måske et resultat af uafstemte forventninger til de unge.

Unge 10-18 år
Ensomhed
Føler du dig anderledes?



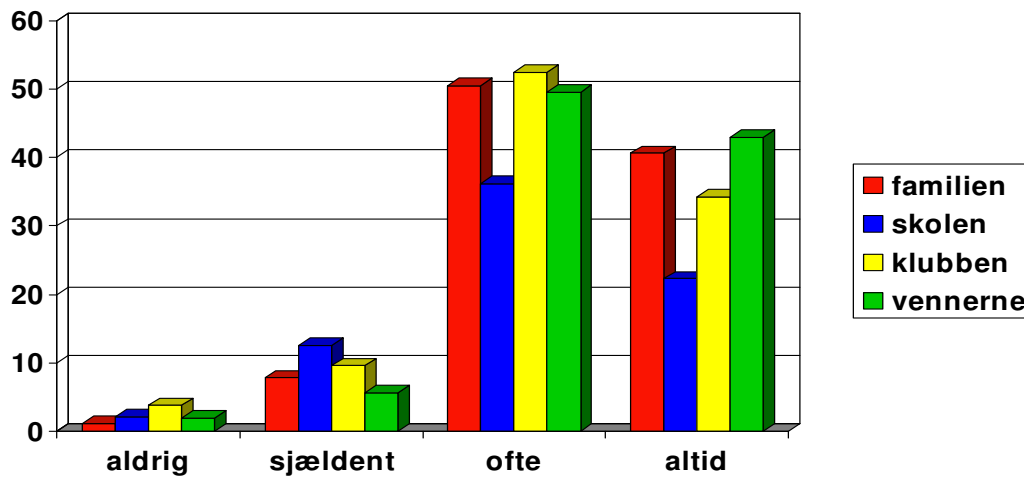
I dette billede vil jeg fremhæve vurderingen **ofte**. De unges svar kunne afspejle de unges fremtidsperspektiv om at blive ligesom de andre på deres helt unikke måde, jævnfør Knudsen (2007).

Unge 10-18 år
Ensomhed
Har du en fortrolig voksen?



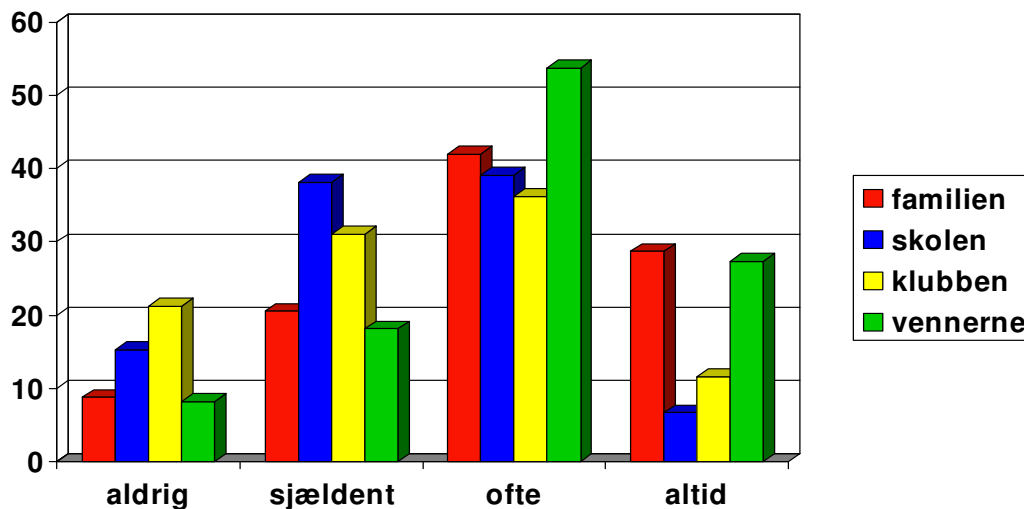
I dette billede vil jeg fremhæve vurderingen **aldrig**, i forhold til skole (blå søjle) og klub (gul søjle). Udslagene her viser, at 30,9 % (skole) og 36,4 % (klub) af de unge muligvis ikke føler en forståelse eller indflydelse i relationen til lærer eller pædagog.

Unge 10-18 år
Kommunikation
Føler du dig forstået?



Knudsen (2007) beskriver unge i puberteten med ”de får anfald af ” Ingen forstår mig” Billedet her viser, at de unge overvejende vurderer sig forstået af deres familie (rød), klub (gul) og venner (grøn). Vurderingen i forhold til skolen (blå) kunne ses i sammenhæng med den gensidige kommunikative kompetence mellem normsystemerne.

Unge 10-18 år
Kommunikation
Taler du åbent om dig selv?

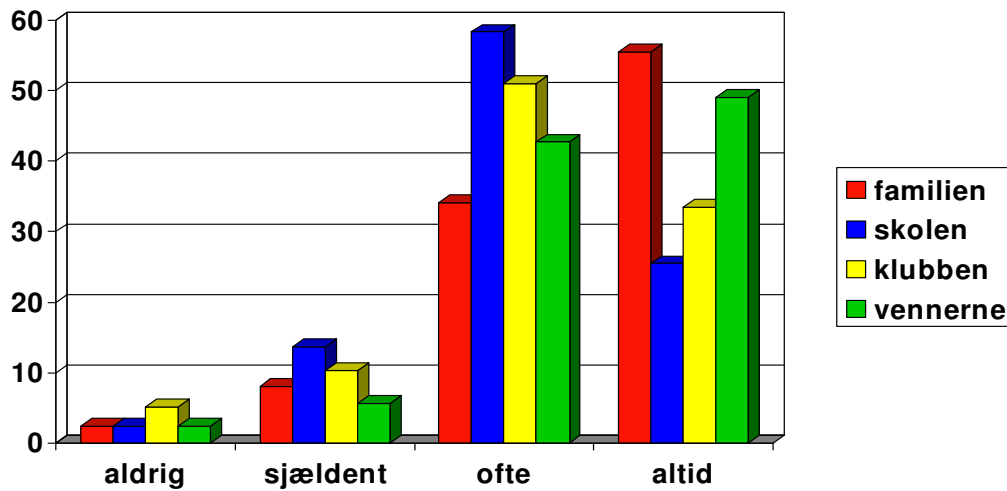


I dette billede vil jeg fremhæve grøn søjle som symboliserer vennerne. At de unge vælger at tale åbent med vennerne kunne hænge sammen med, at i de unges selvdannelsesproces, vil de unge stikke ud af mængden, de unge ligner hinanden, idet det er det samme, de vil, blot på hver deres måde, jævnfør Hammershøj (2003)

Unge 10-18 år

Kommunikation

Føler du, at der er nogen der lytter til dig?

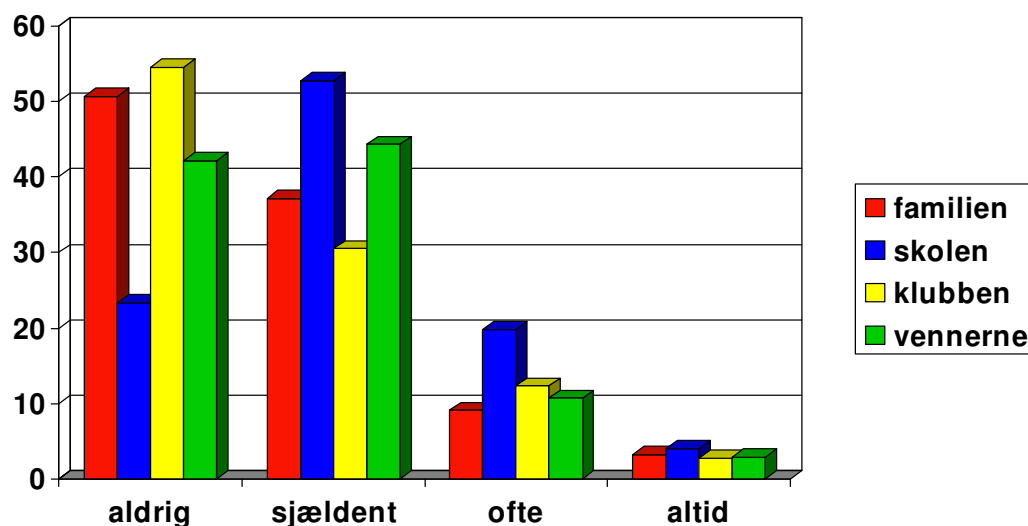


I dette billede vil jeg pege på en forskel i vurderingen **altid**. Forskellen på oplevelsen i forhold til skole (blå søjle) / klub (gul søjle) og familie (rød søjle) / venner (grøn søjle), kunne være en afspejling af tilknytningsforhold, samt at individets indflydelsesfølelse måske er størst i de nære relationer.

Unge 10-18 år

Kommunikation

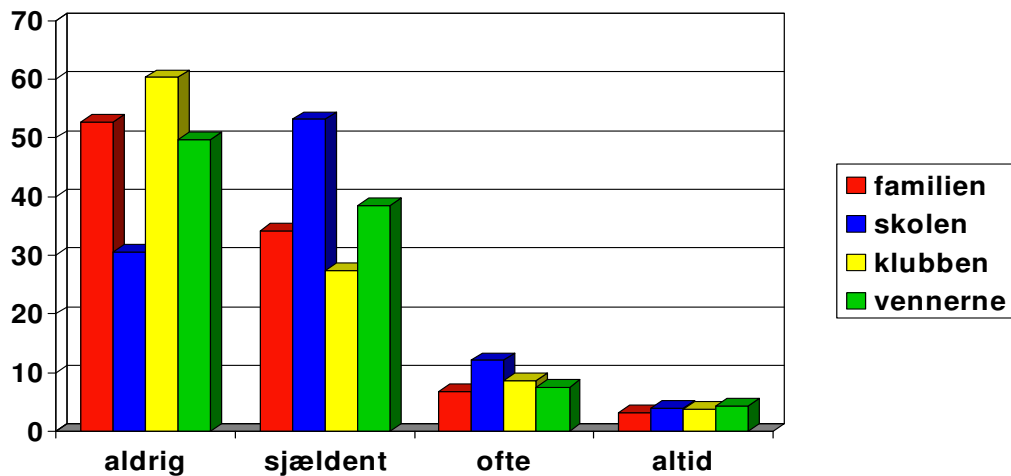
Har du prøvet, at nogen overskred din grænse med ord?



Til dette billede vil jeg indlede med en af Sterns (2000) pointer om sprogets betydning. Sprogets virkninger på selv – anden – relatering: Det nøjagtige forhold mellem tanke og ord er ikke en ting, men en proces. Betydning er resultat af interpersonelle forhandlinger, der indvirker på, hvad man kan blive enige om som fælles. Jeg fremhæver vurderingen **aldrig**. Der er forskel på oplevelserne i forhold til skole (blå søjle) og de andre kontekster. Denne forskel kunne hænge sammen med de normmæssige kommunikative kompetencer.

Unge 10-18 år
Kommunikation

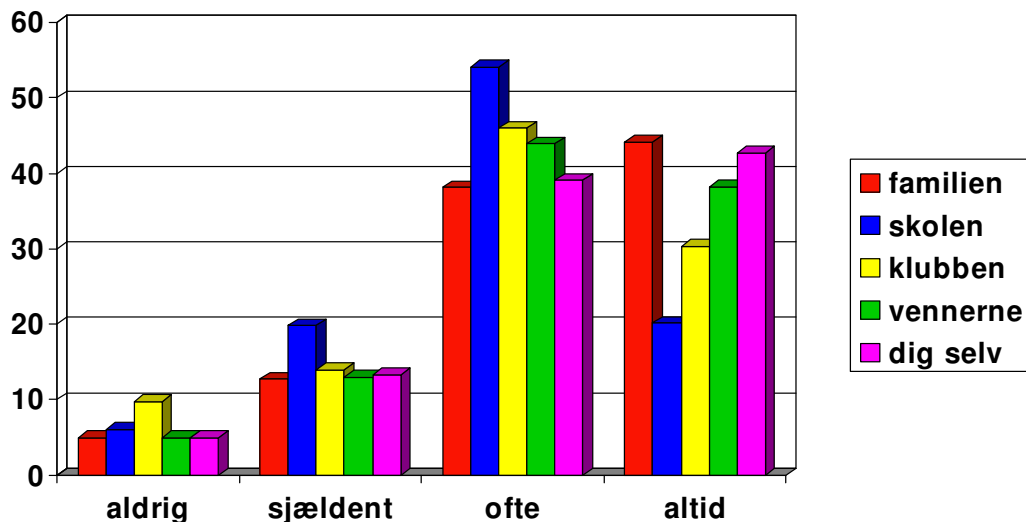
Har du prøvet, at overskride en andens grænse med ord?



Sådanne indbyrdes forhandlede betydninger (forholdet mellem tanke og ord) vokser, ændres, udvikles og udkæmpes mellem to mennesker og ejes dermed i sidste instans af os. Dette billede er næsten identisk med det foregående billede. Dog vil jeg fremhæve vurderingen **ofte**. Her er udslaget mindre end foregående vurdering. Dette kunne betyde samarbejdes vilje eller manglende perspektiv på sig selv sammen med andre

Unge 10-18 år
Respekt

Er der tilpas og rigtige forventninger til dig?

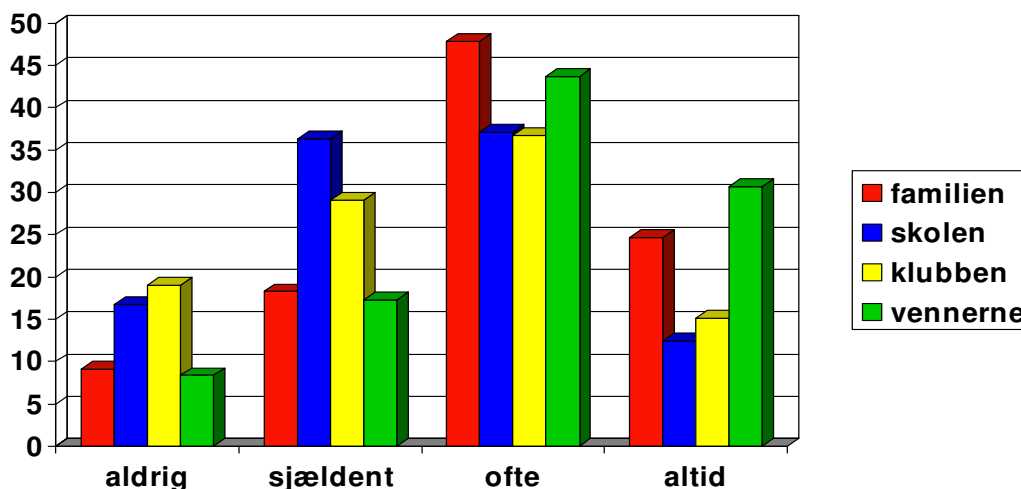


I dette billede vil jeg fremhæve de lilla søjler som er symbol for den unge selv. Den unges forventninger til sig selv er overvejende positive, hvilket kunne være tegn på, at den unge oplever en følelse af at "slå til". Udslaget i skolen (blå søjle) viser, at de unge måske føler et "forventningspres" i forhold til en specifik præstation.

Unge 10-18 år

Respekt

Er du medbestemmende i forhold til reglerne?

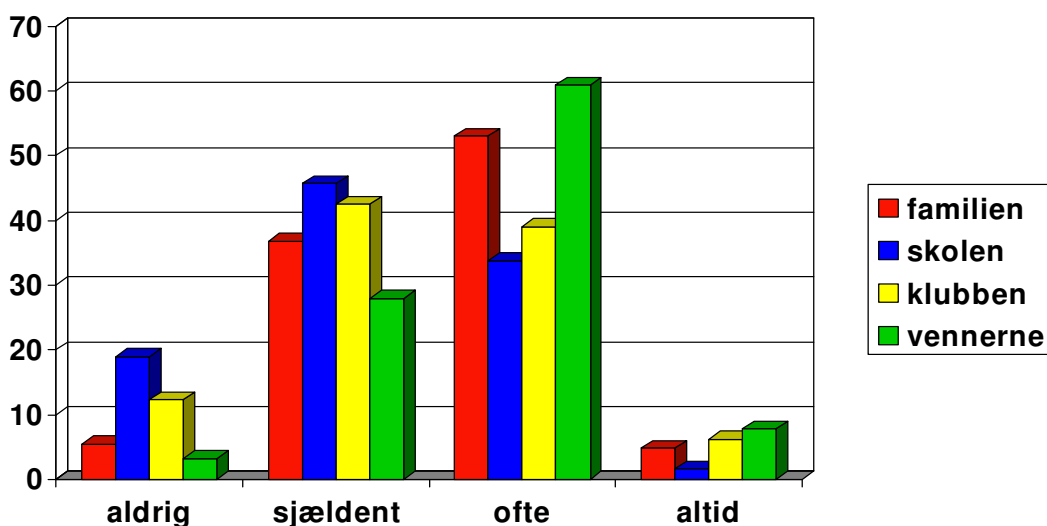


I dette billede vil jeg fremhæve vurderingen **ofte**. Når de unge vurderer, at de ofte er medbestemmende, kunne det tyde på, at de oplever et samarbejde og et ansvar i relationen. De unges vurdering i forhold til skolen (blå søjle) og klub (gul søjle) fordeler sig mere negativt end vurderingen i forhold til familie (rød) og venner (grøn). Det kunne måske give mening, at forbinde denne forskel med de usagte regler og normer i disse socialiseringsarenaer.

Unge 10-18 år

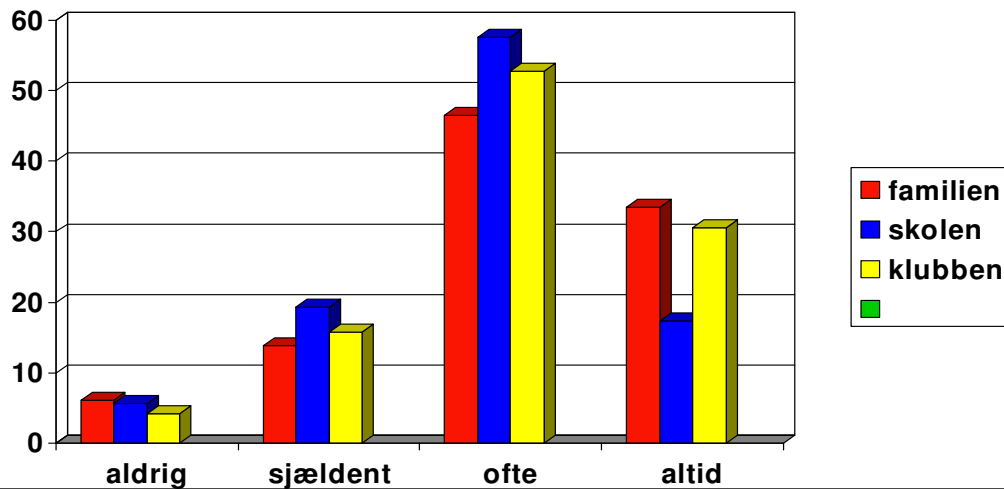
Respekt

Hvor tit bestemmer du hvad i skal lave?



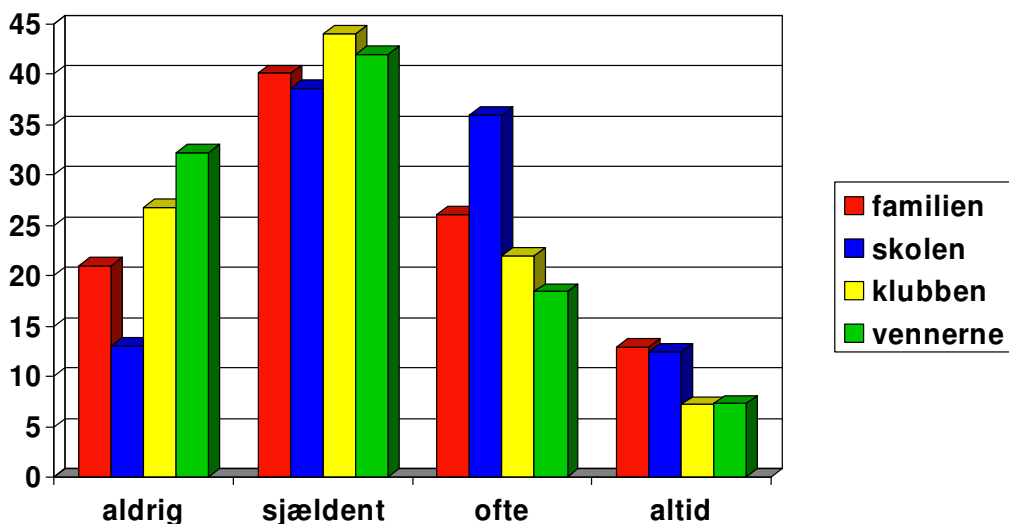
I dette billede vil jeg fremhæve vennerne (grøn søjle) i vurderingen **ofte**. Her er måske et udslag af et gensidigt ønske om, at udvikle stabile relationer. Endvidere kunne det være et udtryk for en kompetence om gensidig alsidighed. Der er forskel på oplevelserne i forhold til konteksterne. I de forpligtende fællesskaber er vurderingen i en mere negativ retning. Dette tolkes ud fra vurderingen **sjældent**. Skole (blå) og klub (gul) mod familien (rød) og vennerne (grøn).

Unge 10-18 år
Regler
Har du passende regler?



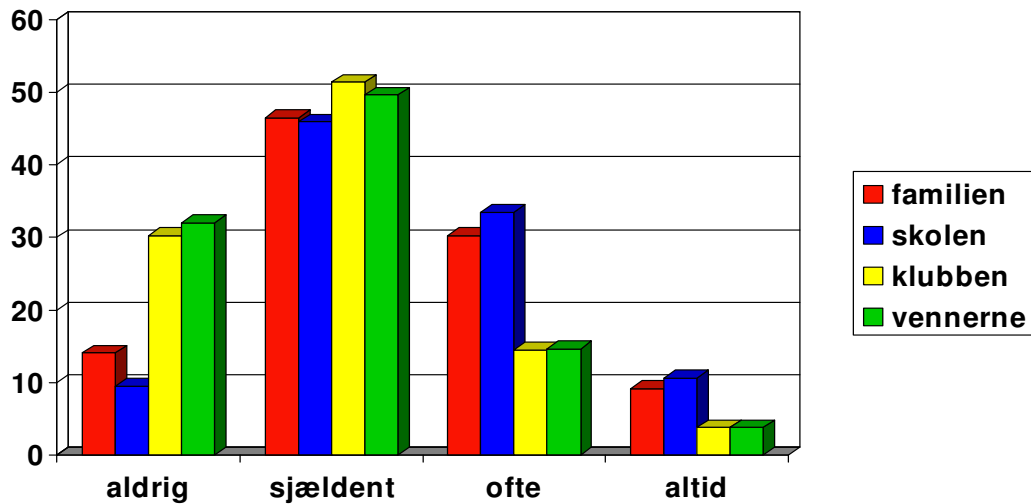
I dette billede er det interessante, at i en sammentælling vurderer 15,5 % af de unge, at de **sjældent** har passende regler. I vurderingen **altid** vil jeg fremhæve forskellen på skole (blå søjle) og klub (gul søjle). Noget kunne pege på, at det er sværere at tage individuelle hensyn i en kontekst med udpræget normmæssige forventninger. I skolen bliver individet ikke kun vurderet lokalt, men også globalt.

Unge 10-18 år
Regler
Føler du dig kontrolleret?



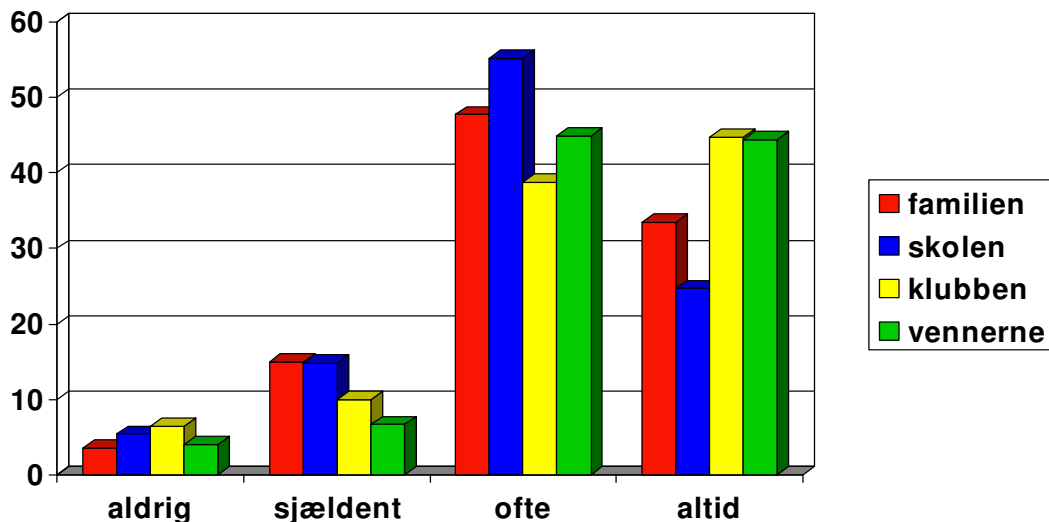
I dette billede vil jeg fremhæve vurderingen **sjældent**. Det kunne tyde på, at de unge føler en anerkendelse og en respekt, hvilket kan siges at være en positiv forfatning. At de unge **ofte** føler sig kontrolleret i skolen (blå søjle), har måske noget at gøre med fænomenet lektier.

Unge 10-18 år
Regler
Er der nogle der retter dig?



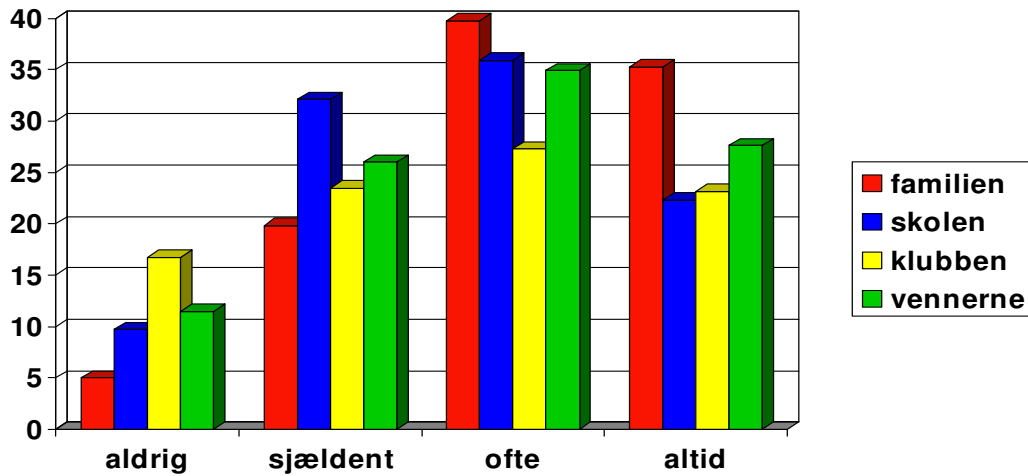
I dette billede vil jeg fremhæve to vurderinger, **aldrig** og **ofte**. I den første (**aldrig**) er det interessant med oplevelsen af følelsen i forhold til klub (gul) og vennerne (grøn) sammenlignet med den anden (**ofte**) og vurderingen i forhold til familien (rød) og skolen (blå). Forskellen kunne måske forbindes med opdragelse og/eller læring.

Unge 10-18 år
Adfærd
Er du god til at overholde reglerne?



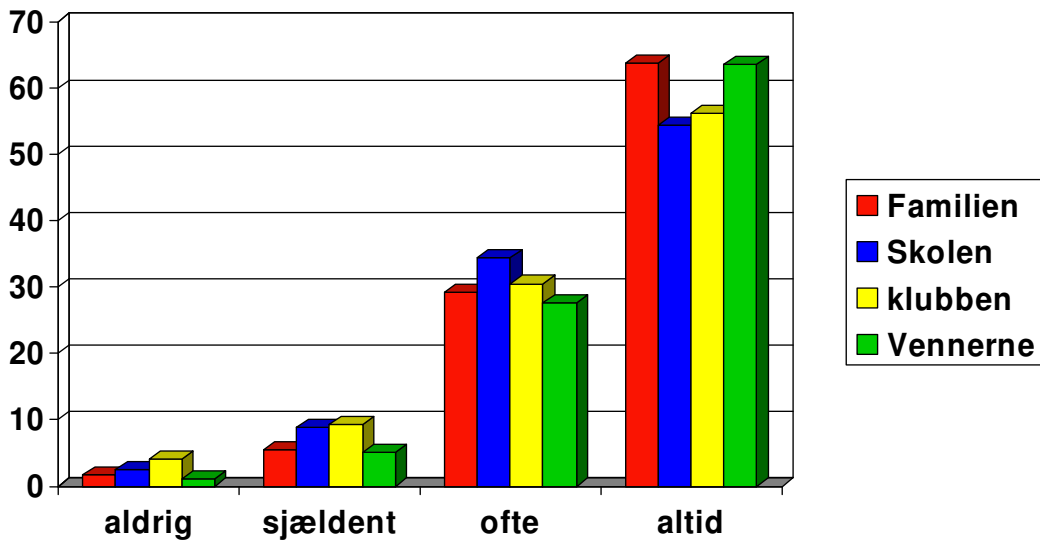
I dette billede vil jeg fokusere på vurderingen **sjældent**. De usagte regler og forventninger i familien (rød søjle) og skolen (blå søjle) kunne have betydning for udslaget af svar. De usagte regler i normsystemerne er essensen af problematikken med dobbeltsocialisering, ifølge Sommer (2003).

Unge 10-18 år
Adfærd
Hvis du er vred giver du så udtryk for det?



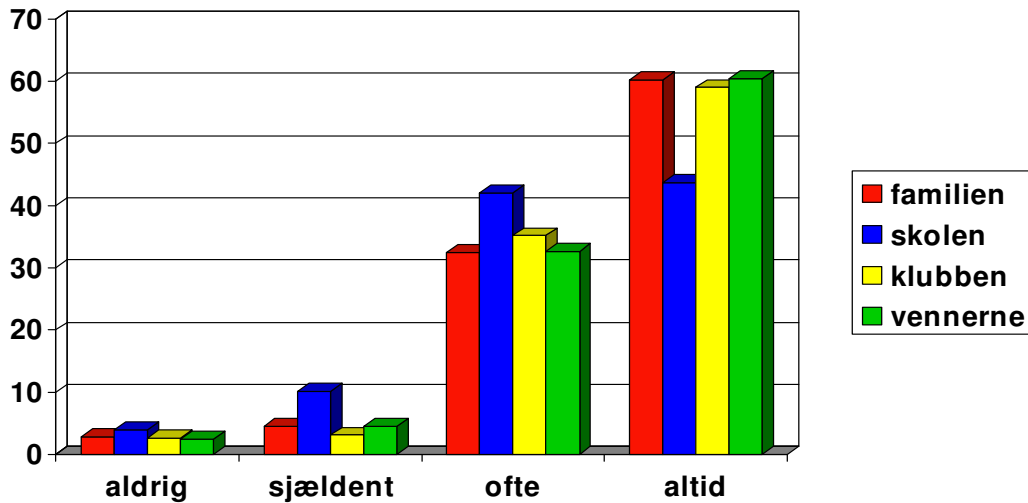
Ifølge Knudsen (2007) er puberteten en periode med pludselige følelsesudbrud. I dette billede tolker jeg, at tilknytningen har en betydning for følelsesudbrudene. I forhold til familien (rød) viser udslagene, at der overvejende gives udtryk for vreden. Hvorimod det i forhold til skolen (blå) kunne tyde på, at de unge styrer deres følelsesudbrud.

Unge 10-18 år
Adfærd
Hvis du er glad giver du så udtryk for det?



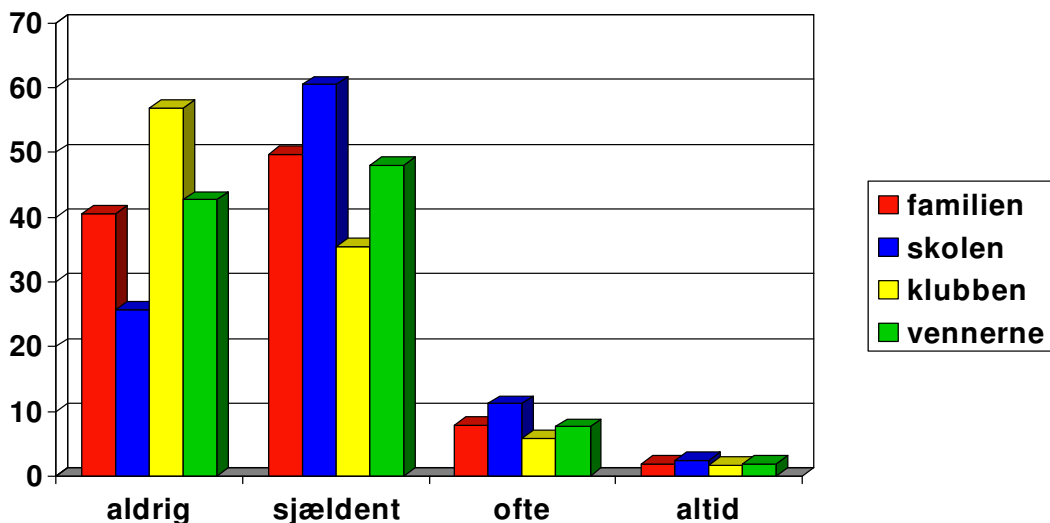
Ifølge Knudsen (2007) er puberteten en periode med pludselige følelsesudbrud. Dette billede viser overvejende, at de unge giver udtryk for glæde. Dog vil jeg fremhæve udslaget af svarene i vurderingen **sjældent**. En sammentælling viser, at 7 % af de unge sjældent giver udtryk for, at de er glade.

Unge 10-18 år
Adfærd
Er du tilfreds med din "rolle"?



I dette billede kan vi læse, at de unge overvejende er tilfredse med deres rolle. Denne oplevelse af at være tilfreds kan være et afgørende element i identitetsdannelsen. En tilfredshed kunne give sammenhæng i de unges selvfortælling og fremtidsperspektiv.

Unge 10-18 år
Adfærd
Har du med noget du gjorde overtrådt en andens grænse?

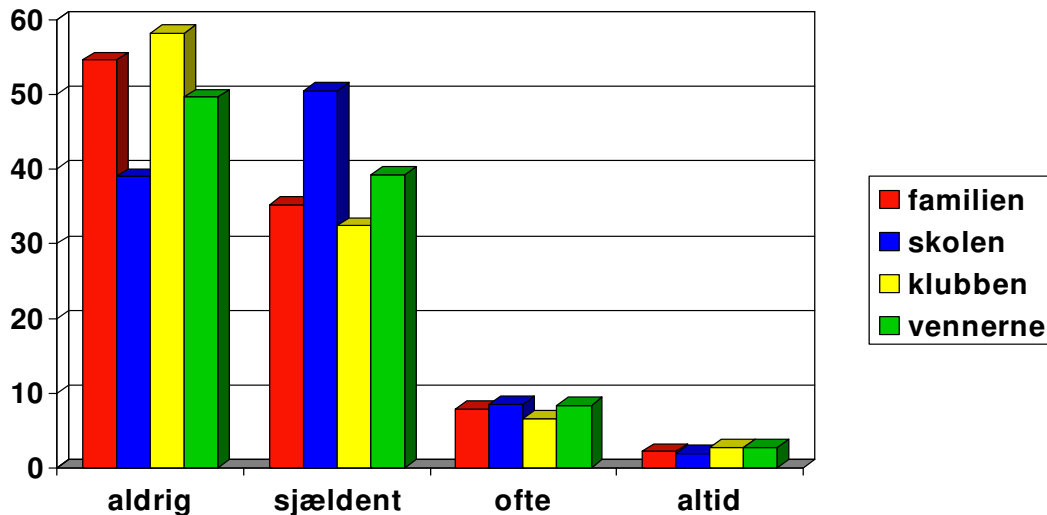


Til dette billede vil jeg vil jeg indlede med en af Knudsens (2007) beskrivelser af puberteten. *Puberteten muliggør perspektivet på sig selv i en større sammenhæng.* Ud fra dette billede kunne der tolkes, at de unge er kompetente, hensynsfulde og tilpassede. Eller også er det et fåtal af de unge, der har mulighed for at se sig selv i en større sammenhæng.

Unge 10-18 år

Adfærd

Har du med noget du gjorde overtrådt din egen grænse?



Bl.a. Hammershøj mener, at dannelsen sker ved at overskride sin egen verden. Ifølge dette billede sker denne overskridelse **aldrig** eller **sjældent**. Det interessante er, at der i en sammentælling er 7,9 % af de unge, der afkrydser i vurderingen **ofte**. Spørgsmålet er så, om det er de unge der har størst selvindsigt, eller om Hammershøjs tese ikke holder på denne gruppe af Holbæks unge.

Afsluttende vurdering og kommentar

Det generelle billede jeg får er, at de unge trives bedst i selvvalgte situationer. Der er forskel på udslagene i vennernes, familiens og klubbens favør, og i nævnte rækkefølge. Det er min vurdering, at de unge vælger at fortrække kontekster med mulighed for den absolutte frihed. En frihed uden opdragelse og iscenesat læring. Jeg er så ikke i tvivl om, at i disse socialiseringsprocesser med frihed foregår en hel del af identitetsdannelsen og socialiseringsprocessen.

Spørgsmålet er så hvilken betydning, denne frihed har for adfærden og de valg de unge træffer i socialiseringsprocessen. Det næste spørgsmål kunne være, hvad den pædagogiske kontakt skal rumme for, at nå de unge og deres værdier.